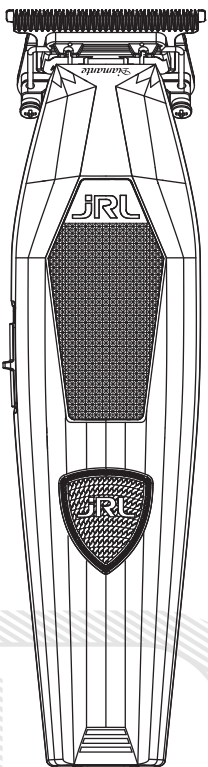


Diamante

2025T

Professional Cordless Hair Trimmer

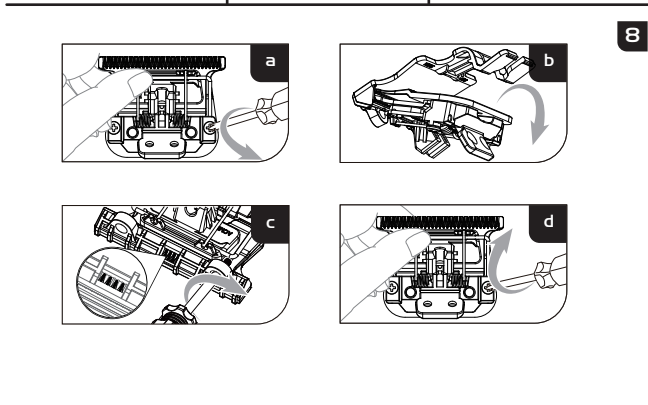
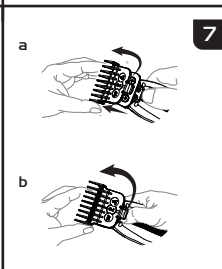
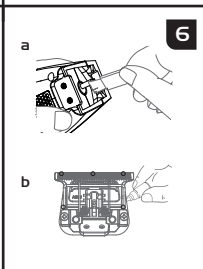
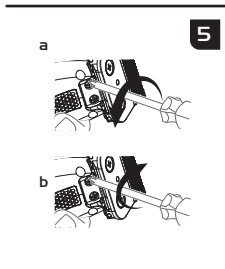
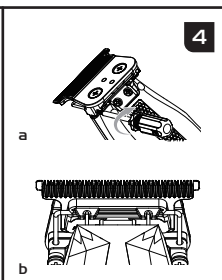
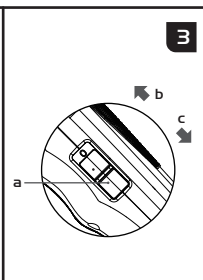
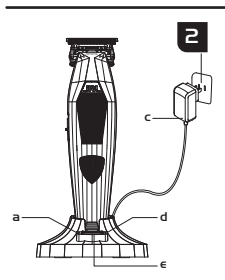
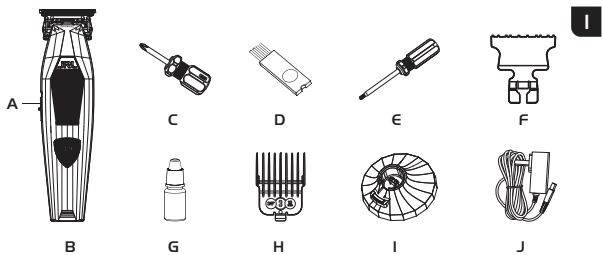


PATENTS:

2025 3017 3206.3
2023 1168 3285.9
2023 2335 0574.5
2020 2310 2170.0
2022 2353 3128.3
2020 3024 4731.7
2025 2074 5333.0

ANVÄNDARHANDBOK





Tips

1. Denna produkt är endast avsedd för professionell användning. Denna maskin är inte designad för att användas på syntetiskt hår eller för något annat ändamål än att klippa 100 % människohår.
2. Företaget kommer inte att ta ansvar för funktionsfel eller skador orsakade av felaktig användning.
3. Säkerhetsinstruktionerna och bruksanvisningen finns även tillgängliga i PDF-format på vår webbplats: www.jrl.com.

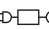
Säkerhetsföreskrifter

Håll borta från barn:

Förvara trimmern borta från barn.

Trimmern innehåller vassa blad och smådelar som kan vara skadliga för minderåriga.

Säker användning:

1. Denna apparat kan användas av barn från 8 år och uppåt samt personer med nedsatt fysisk, sensorisk eller mental förmåga eller brist på erfarenhet och kunskap, om de är under uppsikt eller har fått instruktioner om hur man använder apparaten på ett säkert sätt och förstår de risker som finns.
2. Denna apparat är inte avsedd för användning av personer (inklusive barn) med nedsatt fysisk, sensorisk eller mental förmåga eller brist på erfarenhet och kunskap, om de inte är under uppsikt eller har fått instruktioner av en person som ansvarar för deras säkerhet.
3. Barn får inte leka med apparaten.
4. Rengöring och underhåll får inte utföras av barn utan uppsikt.
5. Apparaten får endast användas med den medföljande strömadaptern.
6. VARNING: Håll apparaten torr.
7. Denna apparat innehåller icke-utbytbara batterier.
8. Koppla ur strömadaptern innan trimmern rengörs.
9. Ta först bort bladet, använd sedan rengöringsborsten för att ta bort hårrester.
10. Håll den borta från vatten för att undvika elektriska stötar eller skador på trimmern.
11. Om trimmern av misstag tappas i vatten eller kemikalier, kassera den omedelbart. Försök inte torka eller ansluta till strömkälla.
12. För korrekt förvaring: ta bort trimmern från dockan, koppla ur adaptern och rengör enheten noggrant. Förvara inte trimmern på laddningsdockan eller ansluten till adaptern.
13. Om sladden på strömadaptern är skadad, sluta använda den omedelbart och byt ut den.
14. Får inte demonteras själv. Besök auktoriserade återförsäljare för service och reparation.
15. Välj korrekt spänningsuttag innan laddning (AC100–240V 50/60Hz).
16. Vrid, demontera eller punktera inte det uppladdningsbara batteriet i trimmern, annars kan kortslutning eller brand uppstå. Om batteriet inte fungerar, använd inte trimmern och ta den till en auktoriserad återförsäljare.
17. Långvarig användning vid temperaturer under -10°C eller över 40°C rekommenderas inte, då det kan skada batteriet.
18.  Avtagbar strömförsörjningsdel (gäller adaptermodeller KA1201A-0502000EU/KA1201A-0502000BS/KA1201A-0502000AU).
19. Batterityp: Litiumjonbatteri.
20. Kassera använda batterier enligt lokala föreskrifter. Släng inte i hushållsavfall; använd lämpliga återvinnings- eller insamlingsplatser.
21. Undvik kontakt med läckande material. Vid kontakt, skölj med vatten och sök medicinsk rådgivning. Använd handskar och kassera säkert.
22. Utsätt inte apparaten eller batteriet för extrem värme.
23. Var medveten om risken att batteripoler på batteridrivet apparat eller batteri kortsluts av metallföremål.

För att undvika produktskador:

1. Använd endast originaltillbehör.
2. Slipa inte bladet på egen hand.
3. VARNING: För att ladda batteriet, använd endast den löstagbara strömförsörjningsenheten som medföljer denna produkt.

Produktöversikt (bild 1)

- | | | |
|---------------------|--------------------------|----------------------------|
| A. Knapp | E. Bladjusteringsverktyg | I. Laddningsdocka Reset IQ |
| B. Trimmer | F. Bladskydd | J. Laddningsadapter |
| C. Skruvmejsel | G. Smörjolja | |
| D. Rengöringsborste | H. Kam x5 (1,5mm-10mm) | |

Produktspecifikationer

Produktkod: 2025T			
Artikel	Specifikationer	Artikel	Specifikationer
Nätadapter	Input AC 100-240V 50/60Hz	Batterityp	Litium jon batteri
	Output DC 5V 2A	Laddningstid	2 timmar för snabbbladdning 3 timmar för Återställ IQ-laddning
Batterikapacitet	3,7V 2000mAh	Användningstid	2 timmar

Hur du laddar din trimmer

Viktigt: Använd endast original nätsladd för att ladda.

Du kan ladda din enhet på den bärbara laddningsbasen, eller ladda trimmern direkt genom att ansluta nätsladden till själva trimmern. (Bild 2a/b)



Notera: När trimmern har låg laddning kan adaptern anslutas direkt till trimmern.

Du kan använda trimmern medan den laddas.

LED-statusindikatorer




- Rött blinkande ljus: Mindre än 10 minuters batteritid
- Vitt blinkande ljus: Laddar (mer än 10 minuters batteritid)
- Fast vitt ljus: Fulladdad

Laddning med Reset IQ-teknologi

Anslut laddningsbasen till strömadaptern,  det gröna ljuset (Fig.2d) tänds. Vid laddning **JRL** blinkar varningslampan grönt och det **JRL** vita ljuset förblir på när laddningen är klar.

Användning av Reset IQ-laddning förlänger batteriets livslängd och tar cirka 3 timmar för full laddning.

Snabbbladdningsmetod

Tryck en gång på knappen  på laddningsbasen för att växla till snabbbladdning,  det blå ljuset (Fig.2a) tänds. Vid laddning **JRL** blinkar varningslampan vitt och det **JRL** vita ljuset förblir på när laddningen är klar. Förinställt snabbbladdningsläge  tar cirka 2 timmar.

Observera: Användning av fel strömadapter kan leda till längre laddningstid.

Hur man använder

Instruktioner för växling och skiftning

Tryck på strömknappen för att slå på och stänga av trimmern (bild 3a/b/c).

O: Stäng av

I: Ström på, 8200 rpm

LED-lampan visar strömstatus:

Vit = hög effektläge

- Röd = medeffektläge
- Blinkande röd = låg batterinivå
- Automatisk avstängning när batteriet är urladdat

Justering av blad och nollställning

För att justera bladets längd till 0 mm:

- Se till att trimmern är avstängd och frånkopplad.
- Använd bladjusteringsverktyget för att justera bladen (Fig.4a–b).
- Kontrollera att de övre och nedre bladen är centrerade och parallella.

För att återställa bladjusteringen:

1. Ta bort bladet och lossa båda skruvarna (Fig.8a)
2. Fäst bladsyddet (Fig.8b)
3. Justera bladets position medurs med en skruvmejsel (Fig.8c)
4. Kontrollera att det inte finns något överbett och dra sedan åt skruvarna (Fig.8d)

Bladunderhåll

- Notera:**
1. Läs bladets underhållsinstruktioner noggrant innan du använder den. Följ instruktionerna när du tar bort och installerar bladen för att undvika felaktig montering.
 2. Efter att bladen har installerats, se till att noggrant kontrollera om motsvarande delar är ordentligt fastsatta.
 3. Koppla ur nätadaptersn och stäng av trimmern innan du börjar underhåll.
 4. När du hanterar bladen, försök inte slipa eller ändra bladen själv för att undvika att skada din trimmer.

Ta bort bladet

Som visas i figur 5a, håll enheten med ena handen och använd en skruvmejsel för att lossa skruvarna och ta bort bladet. (När du tar bort bladet, håll det säkert med samma hand för att förhindra att det faller och skadas.)

Installera bladet

Som visas i figur 5b, rikta in skruvhålen mellan bladet och trimmerns kropp, dra sedan åt skruvarna med en skruvmejsel för att installera bladet. (Säkerställ att bladet är ordentligt fastsatt och inte sitter löst efter installationen.)

Rengöring och underhåll av bladet

Fig.6a: Använd en borste för att rengöra huvudenheten och hårrester på bladet.

Fig.6b: Droppa 1–2 droppar smörjolja på de fem motsvarande områdena.

Montering och borttagning av distanskammar

Trimmern levereras med 5 distanskammar: 1/2# (1,5 mm), 1# (3 mm), 2# (6 mm), 2-1/2# (8 mm), 3# (10 mm)



WARNING:

Se till att trimmern är avstängd och att kammen är ordentligt fastsatt innan användning.

Se till att kammen är korrekt monterad och inte sitter löst innan användning.

- För att installera (Fig.7a): Rikta in kamspariet med trimmerns kropp och tryck försiktigt tills du hör ett klick.
- För att ta bort (Fig.7b): Vrid på kammens bakdel och lyft bort den.



**Guang Zhou Eagle Fortress
Hair Products Ltd.**

No.4 Shuanglong Yucai
Street, Shiling Town, Huadu
District, Guangzhou, 510899
China



www.jrl.com

Bratt Trading AB

Radiövägen 34
135 48 Tyresö SWEDEN
+46 (8) 712 95 10
info@bratt-trading.se
www.bratt-trading.com



www.bratt-trading.com

